



## CONTENUTO DELLA CARTELLA STAMPA

### **MARR**

- Dove c'è ristorazione Pag. 2
- Business Model Pag. 3
- I punti di forza e gli obiettivi Pag. 5
- La storia della società Pag. 11
- Il mercato di riferimento Pag. 13
- I risultati economico-finanziari Pag. 14
- Scheda di sintesi Pag. 15

Rimini, maggio 2024

\*\*\*

#### **Contatti press**

Luca Macario  
lmacario@marr.it  
mob. +39 335 7478179

#### **Investor Relator**

Antonio Tiso  
atiso@marr.it  
tel. +39 0541 746803



## **MARR**

### **Dove c'è ristorazione**

**Leader in Italia**

**MARR è la società leader in Italia nella distribuzione specializzata di prodotti alimentari e non-food alla ristorazione extra domestica (foodservice).**

Da giugno 2005 la società è quotata sul segmento Euronext STAR Milan (Segmento Titoli Alti Requisiti) di Borsa Italiana.

**Ricavi a oltre 2 miliardi di Euro**

Il Gruppo MARR nell'esercizio 2023 ha realizzato ricavi totali per **2.085,5 milioni di Euro**, rispetto a 1.930,5 milioni nel 2022 (1.695,8 milioni ante pandemia nel 2019).

**I clienti e i prodotti**

Presente sull'intero territorio nazionale, **MARR serve gli operatori della ristorazione extra domestica commerciale** (ristoranti, pizzerie, alberghi, villaggi turistici) e **collettiva** (mense aziendali, scuole, ospedali), con un portafoglio prodotti che comprende:

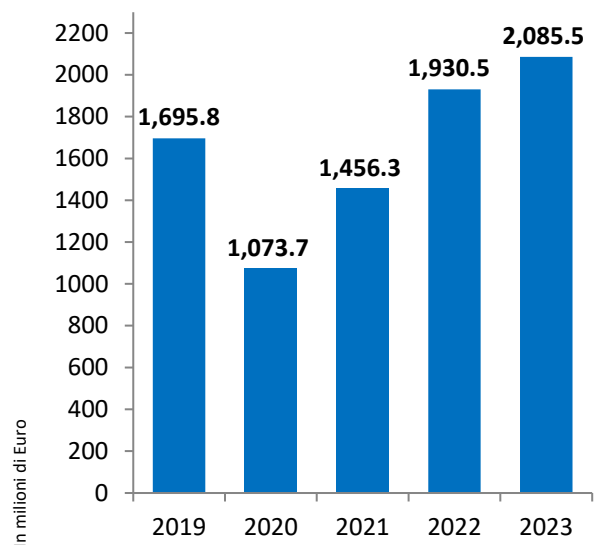
- **oltre 25.000 articoli alimentari** (<https://catalogo.marr.it/catalogo>), con una significativa offerta di prodotti a marchio proprio (oltre 1.000), disponibili in diverse tipologie di conservazione.
- **oltre 8.000 articoli strumentali (non food)**, tra cui attrezzature per la ristorazione, stoviglie, tovagliamenti, etc..

**Chi è MARR**

**Con una storia di oltre 50 anni, MARR rappresenta un punto di riferimento per gli operatori della ristorazione professionale**, proponendosi quale fornitore unico su scala nazionale di un'ampia gamma di prodotti sulle varie tipologie di conservazione (congelato, fresco, a temperatura ambiente), in grado di **assicurare un servizio tempestivo ed accurato e rispondere alle varie e mutevoli esigenze**, che caratterizzano i diversi segmenti di clientela serviti, in modo personalizzato e in tempi rapidi.

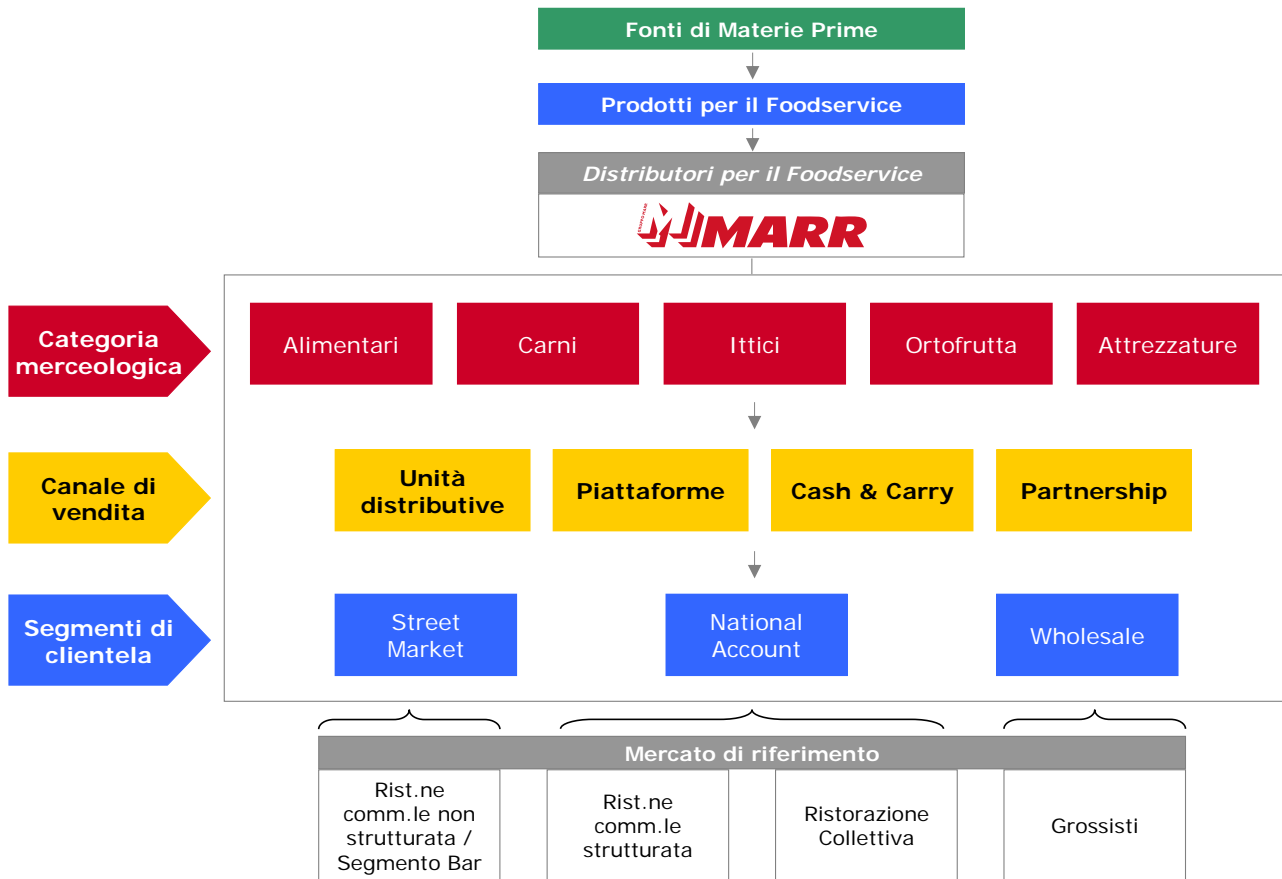
Le principali caratteristiche che costituiscono le basi per il vantaggio competitivo di MARR sono: **efficienza del sistema logistico, ampiezza di assortimento, competenza della struttura commerciale, capacità di innovazione merceologica, attenzione al controllo qualità.**

**MARR**  
**Ricavi totali consolidati**



## MARR

### Il modello di business



#### Modello di business

Nell'ambito del foodservice in Italia, **MARR opera come intermediario altamente qualificato tra i produttori di generi alimentari e gli operatori della ristorazione extradomestica**. In particolare il Gruppo si approvvigiona presso **fornitori** selezionati in tutto il mondo (**oltre 2.700**), segmentando il proprio mercato in **cinque categorie merceologiche** di prodotti alimentari e non alimentari che propone, tramite **quattro canali di vendita**, alla sua clientela.

#### Approccio al mercato

MARR vuole essere un partner qualificato e riconosciuto nel mercato del foodservice, in grado di **proporre soluzioni adeguate alle esigenze degli operatori della ristorazione**.

#### Dipendenti e tecnici commerciali

**I dipendenti diretti del Gruppo MARR sono oltre 1.000**, a cui si aggiungono oltre **950 tecnici commerciali**.



**Phygital marketing**

*Phygital marketing* ovvero l'avvicinamento dell'approccio "fisico" (tecnici commerciali, consegnatari, rete distributiva) con quello "digitale" (es. **catalogo on-line**) ottimizzando il contatto diretto del Cliente con l'Azienda mediante la corretta e bilanciata combinazione delle competenze e degli strumenti. Tra i più recenti strumenti digitali un supporto importante è fornito dalla nuova app "**myMARR**", attraverso la quale il Cliente può rimanere in costante contatto con MARR disponendo di continui aggiornamenti sulle iniziative commerciali, avere accesso al catalogo on-line e ai suoi contenuti, trasmettere ordini al proprio tecnico di vendita MARR e consultare la propria situazione finanziaria ed effettuare pagamenti digitali.



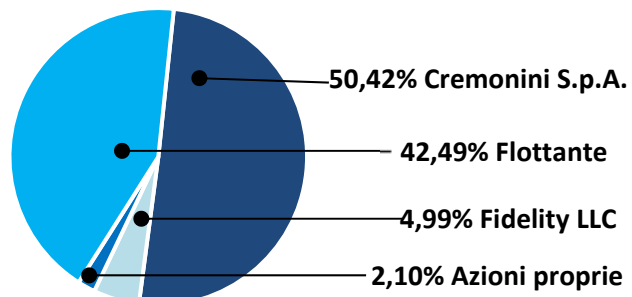
**Gli Azionisti**

**MARR è controllata da Cremonini S.p.A. con una quota del 50,42%.**

Tra gli altri azionisti<sup>1</sup> figurano numerosi fondi istituzionali italiani ed esteri: tra cui Fidelity LLC che detiene il 4,99% delle azioni. Il flottante ammonta al 42,49% e le azioni proprie allo 2,10%.

**MARR**

**Gli azionisti**



<sup>1</sup> Principali partecipazioni secondo il libro soci, integrate dalle comunicazioni ex art. 120 D. Lgs. 58/1998 e altre informazioni disponibili. Situazione al 19 aprile 2024.

## MARR

### I punti di forza e gli obiettivi futuri

#### A) Un sistema commerciale logistico efficiente

**Oltre 950 addetti alle vendite**

MARR è presente su tutto il territorio nazionale, avvalendosi di una struttura commerciale costituita da oltre 950 addetti, tra tecnici commerciali e funzionari di vendita.

**Oltre 40 unità distributive e oltre 950 automezzi**

La rete distributiva è costituita da oltre 40 unità distributive, alcune delle quali con cash&carry, mentre le consegne sono effettuate con una flotta di oltre 950 automezzi, dotati di vani a “temperatura controllata” e un sistema IT di monitoraggio delle consegne e delle temperature in grado di assicurare il continuo mantenimento della “catena del freddo”.

**Piattaforme logistiche**

Alle unità distributive rivolte ai clienti si affiancano le 4 piattaforme logistiche che ottimizzano i flussi in entrata dai fornitori e la distribuzione interna alle unità di distribuzione, fungendo anche da centri di stoccaggio.

Alcune di queste strutture sono inoltre specializzate nella distribuzione ai clienti della Ristorazione Collettiva e Ristorazione Commerciale Strutturata.

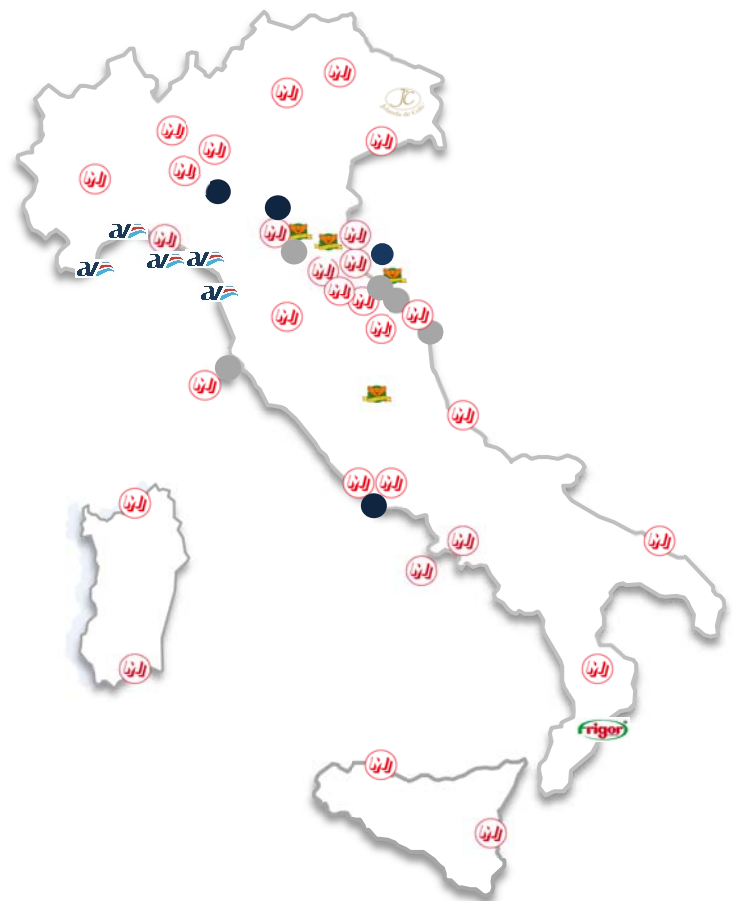
**Partnerships per prodotti freschi**

La società si avvale di oltre 30 accordi di partnership con grossisti locali, al fine di ottimizzare il livello di servizio ed effettuare consegne con maggiore efficienza per i prodotti freschi.

Ha inoltre strutture dedicate e partner per la lavorazione di carne e pesce che offrono un servizio personalizzato.

La rete distributiva è organizzata con l’obiettivo di consegnare i prodotti richiesti anche entro 24 ore dal ricevimento dell’ordine, che viene gestito attraverso un sistema informatico ad hoc.

#### MARR Copertura del territorio



- Unità distributive
- Cash&Carry
- Centri distributivi segmento Bar
- Piattaforme logistiche
- Jolanda de Colò (prodotti premium)
- Antonio Verrini (ittico)
- Frigor Carni

## B) Un'ampia offerta di prodotti

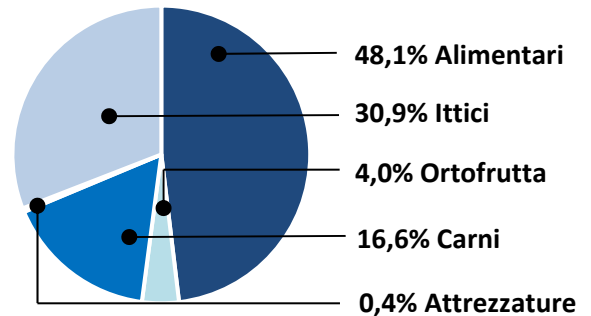
**MARR dispone di un'offerta ampia,** articolata sia per tipologia di prodotto che per tipologia di conservazione. In particolare, le tipologie di prodotto sono articolate in:

### Mix di vendita per tipo prodotto

- **alimentari** (48,1% dei ricavi di vendita);
- **ittici** (30,9%);
- **carni** (16,6%);
- **ortofrutta** (4,0%);
- **attrezzature** (0,4%).

### MARR

#### Ricavi per tipologia di prodotto (2023)



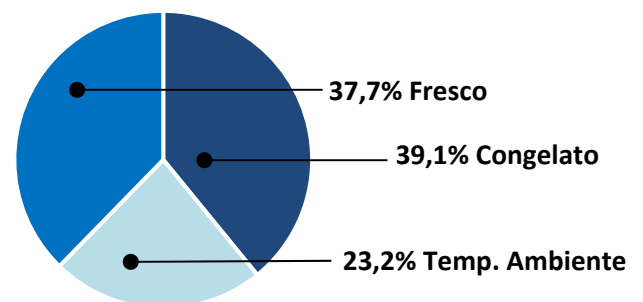
### Tipologie di conservazione

**I prodotti sono disponibili in diverse temperature di conservazione:** fresco, congelato e temperatura ambiente.

Circa l'80% dei ricavi sono generati dalla vendita di prodotti a temperatura controllata (prodotti freschi e congelati).

### MARR

#### Ricavi per tipologia di conservazione (2023)



**La segmentazione dell'offerta** contribuisce alla creazione del vantaggio competitivo di MARR riducendo la dipendenza nei confronti di una specifica tipologia di prodotto e consentendole di **adeguarsi rapidamente alle esigenze del mercato e gestire le dinamiche congiunturali di domanda e offerta.**

### Catalogo MARR on line

Il Catalogo MARR su web (<https://catalogo.marr.it/catalogo>) mette a disposizione uno strumento innovativo per fare conoscere le soluzioni offerte da MARR ai professionisti della ristorazione.

Uno strumento tecnologicamente avanzato per presentare in modo originale una gamma di oltre 25.000 referenze disponibili a livello nazionale illustrate attraverso una grafica intuitiva e con informazioni sempre aggiornate.

Con alcuni semplici passaggi è possibile navigare tra le diverse categorie di prodotti, fino ad arrivare alla scheda tecnica e ai contenuti multimediali con foto e oltre 1.000 video.

Il Catalogo permette al Cliente di accedere anche alla propria situazione contabile e di effettuare pagamenti elettronici.

### C) La competenza della struttura commerciale

**55.000 clienti** MARR serve circa **55.000 clienti**, costituiti da ristoranti, hotel e catene alberghiere, villaggi turistici, pizzerie, mense aziendali, colonie, asili, scuole, cliniche private, ospedali, case di cura e istituzioni pubbliche.

Coerentemente con l'evoluzione del mercato del foodservice e per rispondere alle crescenti esigenze degli operatori che richiedono servizi sempre più articolati e personalizzati, **MARR**, oltre alla commercializzazione e distribuzione di prodotti, **assiste i clienti con competenza nell'individuazione di adeguate soluzioni di prodotto-servizio e nella pianificazione degli acquisti.**

**Il portafoglio clienti di MARR è suddiviso in 3 segmenti:**

**I segmenti di clientela**

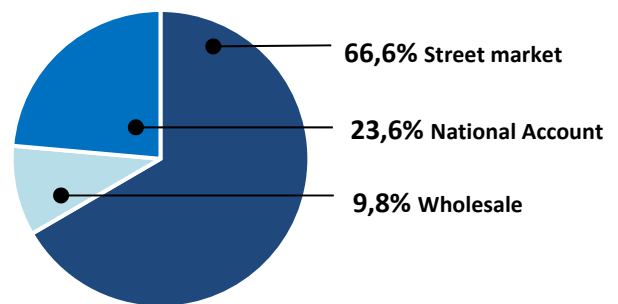
- **“Street Market”**: operatori della ristorazione commerciale non strutturata (ristoranti, trattorie, pizzerie, alberghi ed in generale strutture non appartenenti a gruppi o catene) e clienti del segmento bar e della ristorazione veloce.

- **“National Account”**: operatori della ristorazione commerciale strutturata (ristoranti, alberghi ed in generale strutture appartenenti a gruppi o catene) e della ristorazione collettiva (tra cui mense aziendali, scuole, ospedali).

- **“Wholesale”**: grossisti alimentari, in particolare di ittico congelato.

**MARR**

**Ricavi di vendita per tipologia di cliente (2023)**



### D) La capacità di innovazione merceologica

**Prodotti a marchio proprio**

**L'offerta commerciale di MARR si caratterizza per l'ampia offerta prodotti a marchio proprio e in esclusiva (oltre 1.000).**

**L'innovazione merceologica riguarda anche l'offerta di prodotti, prevalentemente a marchio proprio, in grado di semplificare le attività di preparazione in cucina** (ad es. porzionati, ready to cook), è ad esempio il caso dei prodotti della linea **“MARR Easy Menu”** che riduce drasticamente i potenziali sprechi e si aggiunge alle ormai ben sperimentate linee per le attività di delivery e take away.





Nell'ottica di valorizzare i prodotti delle eccellenze Italiane e del territorio un ruolo importante è svolto dalla linea di prodotti **"Della Nostra Terra"** (oltre **1.100** referenze) che comprende prodotti DOP, IGP o rientranti nell'elenco PAT. A questi si aggiungono **oltre 6.000** prodotti del **"Made in Italy"** la cui origine della materia prima è italiana.

La proposta di MARR include anche **oltre 3.000 Prodotti**

**Verdi**, che consentono agli operatori della ristorazione collettiva (mense, scuole, ospedali) di implementare una politica di Acquisti Verdi (**Green Public Procurement**) coerentemente al Piano di Azione Nazionale sul GPP (PAN GPP) e permettono ai professionisti della ristorazione commerciale (ristoranti, alberghi, villaggi turistici) la promozione di misure di eco ristorazione e di turismo sostenibile.



## E) Sistema di Qualità

Il **Sistema Qualità MARR** ([www.marr.it/gruppo/qualita](http://www.marr.it/gruppo/qualita)) è stato sviluppato in modo da essere funzionale all'attuazione dei nostri obiettivi, tra i quali sono annoverati come prioritari: la **qualità**, la **sicurezza**, la **sostenibilità** e la **capacità di fornire prodotti e servizi conformi ai requisiti dei Clienti**

Il **Sistema Qualità** di MARR è **certificato** in base alla norma **ISO 9001** da un ente esterno accreditato e riconosciuto a livello internazionale. Per assicurare inoltre che tutte le fasi del processo distributivo e produttivo avvengano nel pieno rispetto degli standard di controllo comunitari e nazionali applicabili, MARR ha conseguito standard di certificazione di filiera, di prodotto e di autocontrollo igienico-sanitario, in conformità alle seguenti norme:

- ISO 9001 - Sistema di Gestione Qualità
- ISO 22000 - Sistema di Gestione per la Sicurezza Alimentare
- ISO 22005 - Sistema di Rintracciabilità nelle Aziende Agroalimentari
- FSC 22000 – Food Safety System Certification
- ISO 14001 - Sistemi di Gestione Ambientale
- Certificazione del processo di controllo della filiera ittica sostenibile
- Pesca sostenibile certificata MSC - Catena di Custodia
- Acquacoltura sostenibile certificata ASC – Catena di Custodia
- Sistema di controllo dei fornitori per il benessere animale
- Certificazione CCPB - Certificazione per la commercializzazione di prodotti biologici

### Sostenibilità

La **Sostenibilità** ([www.marr.it/sostenibilita](http://www.marr.it/sostenibilita)) è per MARR un dovere primario, per questo operiamo sul territorio in modo tale da raggiungere l'obiettivo di equilibrio tra le nostre attività e l'ambiente che ci circonda, senza degradarlo e minimizzando l'utilizzo delle risorse, favorendo anche la diffusione di Prodotti Verdi con requisiti di sostenibilità ([www.marr.it/sostenibilita/prodotti-verdi](http://www.marr.it/sostenibilita/prodotti-verdi)).

### Benessere animale

MARR, consapevole della propria responsabilità etica, sociale ed ecologica, ha da tempo considerato come prioritaria l'attuazione di strategie di sostenibilità nelle proprie politiche di approvvigionamento e nella gestione dei processi logistico distributivi (Programma di Sostenibilità MARR).

Coerentemente con il proprio modo di fare impresa, anche il **Benessere Animale** rappresenta un'area d'interesse per MARR ([www.marr.it/sostenibilita/benessere-animale](http://www.marr.it/sostenibilita/benessere-animale)), in linea con la crescente sensibilità dei Clienti/Consumatori verso questo tema. L'attenzione in tal senso è volta all'obiettivo di rendere disponibili nell'assortimento MARR





prodotti di origine animale sicuri dal punto di vista igienico-sanitario, garantiti dal punto di vista organolettico e in termini di rintracciabilità, realizzati in filiere produttive rispettose della dignità e del benessere animale.

**Qualità,  
sicurezza e  
rintracciabilità**

Per garantire il rispetto dei requisiti di qualità e di sicurezza, sono messe in atto, in tutti i nostri siti produttivi, specifiche misure per il controllo di processo e di prodotto.

Il controllo di processo viene attuato, attraverso l'applicazione di **procedure per la sicurezza degli alimenti** (che comprendono il controllo all'arrivo dai nostri fornitori, molteplici verifiche sulle fasi di immagazzinamento e lavorazione, fino al trasporto e consegna ai nostri Clienti), anche attraverso l'utilizzo di **un sistema informatizzato di controllo della catena del freddo**. Il controllo di prodotto prevede invece una serie di campionamenti effettuati in diverse fasi del ciclo distributivo o di lavorazione attuati al fine di verificare la **conformità degli alimenti in termini di etichettatura, caratteristiche microbiologiche e merceologiche, assenza di residui o di sostanze vietate**. Sui prodotti distribuiti da MARR vengono effettuate infatti diverse **migliaia di prove analitiche** secondo piani di campionamento predefiniti.

Le determinazioni sono effettuate nel laboratorio di analisi di MARR e in laboratori di analisi esterni accreditati. Il Laboratorio MARR è opportunamente attrezzato per svolgere analisi di routine su matrici alimentari con metodiche messe a punto secondo quanto previsto dalle attuali procedure nazionali ed internazionali e impiega personale tecnico laureato in Scienze e Tecnologie Alimentari e Scienze Biologiche.

Per garantire la sicurezza alimentare lungo tutta la catena di fornitura, MARR ha inoltre messo in atto procedure e avanzati sistemi di identificazione volti a garantire la **rintracciabilità dalla fase di ricevimento presso i propri depositi alla fase di consegna al Cliente** ([www.marr.it/gruppo/qualita/food-safety](http://www.marr.it/gruppo/qualita/food-safety)).



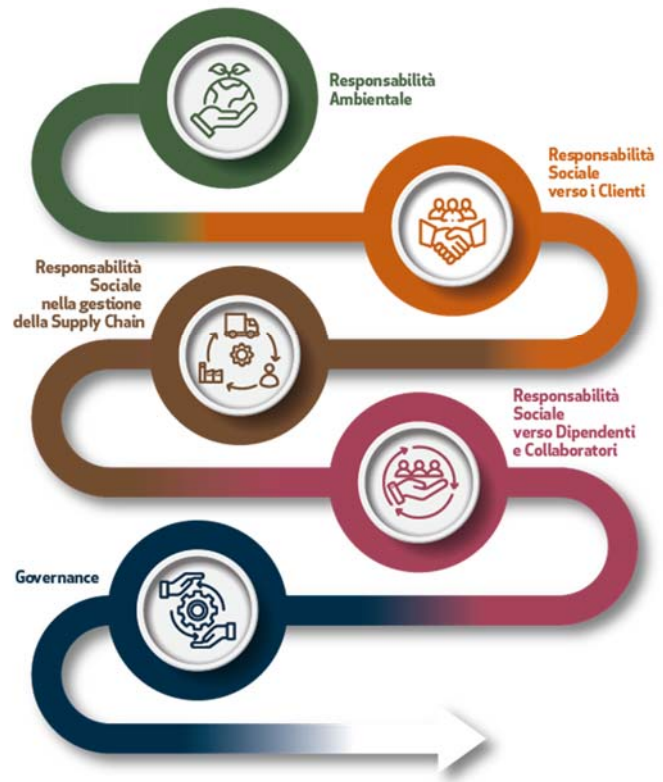
**Bilancio di Sostenibilità e ESG**

Il **Bilancio di sostenibilità** di MARR illustra in modo organico obiettivi, impegni e attività a favore della sostenibilità.

L'orientamento al Cliente, la completa attuazione delle best practices in ambito Governance e la valorizzazione delle Persone sono gli asset fondamentali delle nostre strategie.

I valori di sostenibilità sono promossi lungo la catena del valore, attraverso la selezione delle fonti di approvvigionamento, l'ottimizzazione dei processi e il contributo concreto al rispetto dell'ambiente e alla salvaguardia degli ecosistemi.

## PERCORSO DI SOSTENIBILITÀ



Il [Bilancio di Sostenibilità 2023](#), giunto alla sua quarta edizione, assume anche la valenza di Dichiarazione Consolidata di carattere non Finanziario redatta ai sensi del D.Lgs. 254/2016.

In ambito Sostenibilità prosegue l'impegno di MARR per uno sviluppo sostenibile, con il recente lancio di iniziative in materia di "[Salute e Nutrizione](#)" volte a promuovere stili di vita sani e caratterizzati da una corretta alimentazione. In tal senso sono stati progettati percorsi di formazione rivolti ai propri dipendenti e collaboratori, ad alcune categorie di persone particolarmente sensibili (bambini e adolescenti) nonché ai propri clienti, anche attraverso la selezione di una gamma di prodotti con specifici requisiti.

A gennaio 2024 MSCI ha confermato il rating ESG AA per MARR.



## GLI OBIETTIVI FUTURI

**Gli obiettivi** Per proseguire nel percorso di crescita e incrementare la sua presenza sul mercato e migliorare la redditività con uno sviluppo sostenibile, MARR si pone gli obiettivi di:

- soddisfare le esigenze del **Cliente** attraverso la specializzazione dell'assortimento prodotti (per posizionamento qualitativo, tipologia di Cliente e momento di consumo) e un approccio consulenziale, grazie all'investimento in formazione e strumenti digitali per la forza vendita;
- migliorare e valorizzare l'**organizzazione**, ottimizzando i processi;
- potenziare ed efficientare il **network logistico-distributivo**;
- considerare la **sostenibilità** un elemento fondante del business per uno sviluppo responsabile.

## PIANO INVESTIMENTI

**Piano Investimenti** A novembre 2023 la Società ha aggiornato il proprio Piano investimenti, orientato a sostenere e rafforzare la crescita organica nel medio/lungo termine e ad incrementare l'efficientamento del network logistico.

Il primo step del Piano è stata la realizzazione dell'unità distributiva di **MARR Lombardia** a Bottanuco (BG), le cui attività operative hanno avuto avvio nel mese di aprile 2024.

Si tratta di una moderna struttura di oltre 14 mila metri quadri che va a rafforzare la presenza di MARR in Lombardia, la prima regione italiana per valore dei consumi alimentari fuori casa.



Il Piano prevede quale efficientamento e potenziamento del network logistico, la realizzazione a partire dal 2024, sempre in Lombardia ad Ospedaletto Lodigiano (Lodi), di una nuova struttura di circa 40 mila metri quadri di superficie e i cui lavori sono attesi completarsi nel 2026. Tale unità è destinata a fungere da piattaforma di stoccaggio e distribuzione primaria per le filiali, oltre che da centro distributivo dedicato alla clientela del National Account (operatori della ristorazione commerciale strutturata e della



ristorazione collettiva) e vede l'introduzione di un innovativo ed elevato livello di automazione nelle attività di stocking e movimentazione dei prodotti congelati.

Quale ulteriore step degli interventi di efficientamento è prevista la presa in locazione da parte di MARR di una nuova piattaforma nel Lazio di oltre 30 mila metri quadri, attraverso la quale si procederà alla rimodulazione e potenziamento delle attività logistiche nel Lazio, in cui MARR è oggi presente con tre unità (una piattaforma logistica e due centri distributivi). I lavori per la costruzione di tale nuova piattaforma sono stati avviati nella seconda parte del 2023 e si prevede possano concludersi nel 2024, con inizio delle attività entro la prima parte del 2025.

Nell'ambito degli interventi mirati al rinnovamento e potenziamento dei centri distributivi, si colloca la realizzazione di un nuovo centro distributivo in Puglia a Monopoli (Bari). Tale nuova unità, di circa 9 mila metri quadri, sarà presa in locazione da MARR in sostituzione di quella esistente e avrà una capacità operativa adeguata a cogliere le opportunità di sviluppo di un territorio a forte vocazione turistica.

Il Piano investimenti, che andrà a sostenere la crescita organica nel medio e lungo periodo con un adeguamento della capacità operativa, è atteso possa produrre benefici in termini di:

- a) rafforzamento della crescita organica grazie a: i) aumento del livello di servizio ai clienti della ristorazione commerciale strutturata; ii) incremento della proposta commerciale in termini di maggiore segmentazione prodotti; iii) aumento della quota di mercato in Lombardia, area con la più elevata concentrazione di consumi fuori casa in Italia; iv) accelerazione della crescita organica in aree target quali il Lazio e la Puglia;
- b) efficientamento logistico-distributivo attraverso: i) il ridisegno delle attività logistiche a livello di stocking, handling e picking; ii) la riduzione dell'utilizzo di depositi esterni per lo stoccaggio delle merci; iii) l'incremento dell'efficienza delle attività di trasporto.



## **MARR**

### **La storia della società**

- 1972** **M.A.R.R., Magazzini Alimentari Riuniti Riminesi**, viene fondata a Rimini e inizia la propria attività per la fornitura e distribuzione di prodotti alimentari soprattutto a ristoranti ed alberghi, operanti nella stagione estiva sulla riviera romagnola.
- 1979** **Il Gruppo Cremonini entra nel capitale di MARR**
- Anni 90** MARR si sviluppa sul territorio nazionale, attraverso l'apertura di nuovi Centri distributivi un po' in tutte le regioni italiane, dalla Sicilia al Piemonte, Campania, Lombardia, Lazio, Veneto e Sardegna. Vengono altresì finalizzate acquisizioni mirate di operatori regionali, in particolare Adriafood, Copea, Discom, Venturi e Sanremomare.
- 2003** Nel capitale di MARR entra un pool di investitori istituzionali (capofila: Barclays Private Equity, Arca Impresa Gestioni SGR e Arca Merchant) che sottoscrive circa il 33,3% del capitale.
- 2004 – 2006** MARR acquisisce Sogema S.p.A., società operante in Piemonte e Valle d'Aosta, quindi il ramo d'azienda di Sfera S.r.l., operante in Romagna, Marche e Umbria. Successivamente vengono acquisiti As.Ca. S.p.A., società bolognese che si inserisce nel piano di sviluppo nelle grandi città, ed il ramo d'azienda di distribuzione al foodservice di Prohoga, società operante in Trentino Alto Adige. Apre anche la Filiale in Calabria.
- Il 21 giugno 2005** Le azioni MARR vengono ammesse alla negoziazione sul segmento Euronext STAR Milan (Segmento Titoli Alti Requisiti) di Borsa Italiana.
- 2007** MARR entra nel segmento della distribuzione alimentare a bar e ristorazione veloce con l'acquisto di New Catering S.r.l. di Forlì. Iniziano le attività operative presso il nuovo centro distributivo di MARR Toscana in provincia di Pistoia. Nello stesso anno MARR si rafforza nel segmento dell'ittico fresco acquisendo il ramo d'azienda della F.lli Baldini S.r.l., azienda leader nella distribuzione di molluschi freschi, finalizza l'acquisto del ramo d'azienda della società Cater, specializzata nella fornitura alla ristorazione collettiva ed acquista il ramo d'azienda attivo nelle forniture alimentari da Jolly Hotel, primaria catena alberghiera nazionale acquisita dal Gruppo NH Hotel.
- 2008** Vengono rilevate le attività di Minerva S.r.l., azienda operante sul Lago di Garda e con una forte specializzazione nella distribuzione di prodotti ittici freschi e congelati e quindi finalizzato l'acquisto di Emigel S.r.l. di Bentivoglio (BO), attiva nella distribuzione alimentare a bar e ristorazione veloce, confermando la strategia di consolidamento del settore della distribuzione al bar con la successiva incorporazione (2014) in New Catering S.r.l..
- 2012** MARR celebra 40 anni di attività, durante i quali è diventato il gruppo leader nella distribuzione alimentare al foodservice in Italia; rileva inoltre le attività della Società Lelli Lino & figli S.r.l. di Anzola nell'Emilia (BO) che verrà trasformata in Filiale nel 2014.



- 2013** Prende avvio il contratto di affitto d'azienda delle attività di Scapa Italia S.p.A., attraverso il quale MARR ha rilevato la gestione dei Centri distributivi di Marzano (Pavia) e Pomezia (Roma). L'azienda viene acquistata all'inizio dell'anno successivo.
- 2014** MARR cede le quote detenute (pari al 55% del capitale sociale) di Alisea società consortile a responsabilità limitata a CIR Food Cooperativa Italiana di Ristorazione. A seguito della cessione da parte di MARR dell'intera partecipazione in Alisea -società operante nella ristorazione rivolta a strutture ospedaliere - le attività del Gruppo MARR si focalizzano nelle forniture al foodservice.
- 2015** MARR acquista SAMA S.r.l., società di Zola Predosa (BO), specializzata nella distribuzione di prodotti alimentari a bar e ristorazione veloce che nello stesso anno viene incorporata in New Catering S.r.l., che si conferma realtà leader nella distribuzione alimentare al segmento bar con 4 Centri di distribuzione (Forlì, Bologna, Rimini e Perugia).
- 2016** MARR acquista DE.AL. S.r.l., società abruzzese operante nella distribuzione alimentare al foodservice col marchio "PAC FOOD" e un centro distributivo di oltre 7 mila metri quadri coperti localizzato ad Elice (Pescara). L'acquisizione rafforza la presenza di MARR nel medio adriatico; nello stesso anno le attività della Società consentono l'attivazione della nuova Filiale MARR Adriatico.  
Nello stesso anno viene acquisita Speca Alimentari S.r.l., società localizzata sul Lago Maggiore, con il conseguente rafforzamento della presenza di MARR in tale territorio.
- 2019** MARR acquista il 34% delle azioni di Jolanda de Colò S.p.A. , leader nel segmento premium (alto di gamma), da Intrapresa S.r.l. e contestualmente sottoscrive un accordo irrevocabile che assegna a MARR – a partire dal 31 marzo 2022 - l'opzione per l'acquisto di una percentuale di maggioranza.
- 2020** MARR completa l'acquisizione di SìFrutta S.r.l., di cui aveva acquisito una partecipazione minoritaria nel 2018.
- 2021** MARR acquista la totalità delle quote della neo costituita "Antonio Verrini S.r.l.", nella quale sono state conferite tutte le attività della Antonio Verrini & Figli S.p.A., e di Chef S.r.l. Unipersonale che ha in affitto l'azienda Chef Seafood S.r.l.. Le società operano entrambe nel mercato dell'ittico.
- 2022** Nel mese di aprile MARR porta a termine l'acquisizione di Frigor Carni S.r.l., uno dei principali operatori calabresi nella commercializzazione e distribuzione di prodotti alimentari al foodservice, con una significativa specializzazione nell'offerta di prodotti ittici. Frigor Carni S.r.l. si rivolge principalmente ai Clienti della ristorazione indipendente e opera prevalentemente nell'area della costa ionica a forte vocazione turistica.
- 2024** Nel mese di aprile hanno avvio le attività operative della filiale MARR Lombardia, una nuova struttura di 14 mila metri quadri sita a Bottanuco (Bergamo), che va a rafforzare la presenza di MARR in Lombardia, la prima regione italiana per valore dei consumi alimentari fuori casa.

## MARR

### Il mercato di riferimento

MARR è una realtà in crescita, attiva in un settore caratterizzato dall'espansione strutturale dei consumi alimentari extra domestici.

#### Il mercato di riferimento<sup>2</sup>



**Il giro d'affari del foodservice in Italia (bevande incluse) nel 2023 è stimato in circa 99 miliardi di Euro (93 miliardi nel 2022 e 85 miliardi nel 2019 ante pandemia).**

Circa il 35% della spesa alimentare degli italiani è destinata al fuori casa con consumi strutturalmente stabili.

**L'universo della ristorazione si compone di circa 213.000 strutture** (bar e ristorazione veloce esclusi), di cui quelle della **ristorazione collettiva** rappresentano circa l'**8% del valore dei pasti fuori casa**, mentre per la restante parte della **ristorazione commerciale circa il 15%** è costituito dalla ristorazione commerciale strutturata (clienti del segmento Chains&Groups di MARR).

Il mercato delle forniture al foodservice, riferito al costo dei prodotti alimentari acquistati (bevande escluse) è stimato in **circa 22 miliardi di Euro**.

#### L'offerta al foodservice

**L'offerta al foodservice è articolata e polverizzata.** La quota più significativa, circa il 58%, è detenuta dal segmento dei grossisti distributori (inclusi Logistic providers e quota Food Delivery Service del canale C&C), il 14% dai produttori, il 15% dal canale C&C e il 13% dal retail.

Il canale dei Grossisti, che vale oltre 12 miliardi di Euro e di cui MARR è leader con una quota di circa il 17%, è costituito da oltre 3.000 operatori, di cui circa l'80% ha un volumi d'affari inferiore a 5 milioni di Euro e una forte specializzazione di prodotto.

**Tra i distributori specializzati MARR è l'unico con un'estesa copertura nazionale.**

MARR, che serve circa 55.000 clienti del foodservice dei circa 213.000 potenziali in Italia (esclusi i bar), ha una market share in numerica di oltre il 26% a fronte di una quota a valore di circa il 17%, quindi con un importante potenziale in crescita sui clienti già fidelizzati.

<sup>2</sup> Tradelab febbraio 2024 e stime della società.



## MARR

### I risultati economico-finanziari

#### Trend di crescita

Nel corso degli anni MARR ha confermato risultati economico-finanziari in crescita sia in termini di fatturato che di marginalità.

#### Ricavi per consolidati

Nel 2023 il Gruppo ha realizzato ricavi totali consolidati pari a **2.085,5 milioni di Euro**, rispetto ai 1.930,5 milioni del 2022 e i 1.695,8 milioni del 2019 (ante pandemia).

#### EBITDA consolidato

Il margine operativo lordo consolidato (EBITDA) nel 2023 si è attestato a **123,1 milioni di Euro** rispetto ai 82,1 milioni del 2022 e i 128,5 milioni del 2019<sup>3</sup> (ante pandemia).

Il **risultato netto** dell'esercizio 2023 si è attestato a **47,1 milioni di Euro** (26,6 milioni nel 2022 e 66,6 milioni nel 2019).

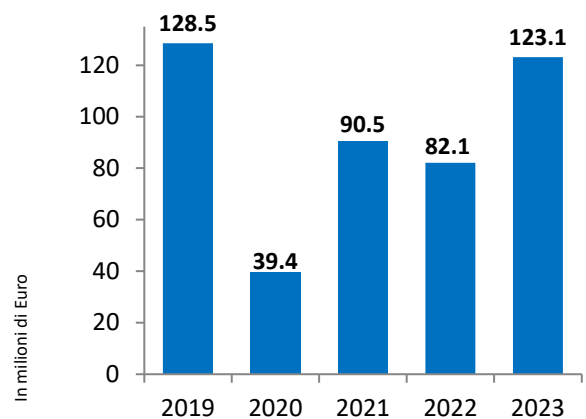
#### Dati patrimoniali

L'**indebitamento finanziario netto** al 31 dicembre 2023 è di 223,4 milioni di Euro e si confronta con 217,6 milioni del 2022 e i 196,0 milioni del 2019.

Al netto degli effetti dell'applicazione del principio contabile IFRS 16 la Posizione Finanziaria Netta alla fine dell'esercizio 2023 si attesta a 141,8 milioni rispetto ai 138,3 milioni del 31 dicembre 2022 e ai 149,6 milioni al 31 dicembre 2019.

Il **patrimonio netto consolidato a fine 2023** è stato pari a **355,5 milioni di Euro**, rispetto ai 341,5 milioni di Euro a fine 2022.

#### MARR EBITDA consolidato



<sup>3</sup> dall'esercizio 2019 i dati sono espressi secondo il principio contabile dell'IFRS 16





## **MARR**

### **Scheda di sintesi**

|                                      |  |   |
|--------------------------------------|--|---|
| <b>Sede legale</b>                   | Via Spagna, 20 - 47921 Rimini  |   |
| <b>Headquarter</b>                   | Via Pasquale Tosi, 1300 – 47822 Santarcangelo di Romagna (Rimini)  |   |
| <b>Numero unità distributive:</b>    | oltre 40   |   |
| <b>Localizzazione unità:</b>         | <b>MARR:</b> Rimini (n° 3), Riccione, Cesenatico (FC), Anzola dell'Emilia (BO), Costermano (VR), San Michele al Tagliamento (VE), Tai di Cadore (BL), Arco (TN), Bottanuco (BG), Opera (MI), Baveno (VB), Torino, Carasco (GE), Imperia (IM), Bottegone (PT), Portoferraio (LI), Uta (CA), Capena (RM), Roma, Casoria (NA), Ischia, Elice (PE), Monopoli (BA), Spezzano Albanese (CS), Cinisi (PA), Catania. |   |
| <b>Società controllate:</b>          | <b>New Catering:</b> Bologna, Forlì, Rimini, Perugia e Piacenza.<br><b>Antonio Verrini:</b> Genova, Sanremo, Savona, Sestri Levante, Viareggio<br><b>Frigor Carni:</b> Montepaone Lido (CZ)  |   |
| <b>Società collegate:</b>            | <b>Jolanda de Colò:</b> Palmanova (UD)   |   |
| <b>Piattaforme logistiche:</b>       | Marzano (PV), Castel San Giovanni (PC), Rimini e Pomezia (RM)  |   |
| <b>Numero di Partnership:</b>        | oltre 20   |   |
| <b>Numero dipendenti diretti:</b>    | 1.010 al 31 dicembre 2023; 1.007 numero medio 2023   |   |
| <b>Consiglio di Amministrazione:</b> | Andrea Foschi  | Presidente del Consiglio di Amministrazione |
|                                      | Francesco Ospitali   | Amministratore delegato                     |
|                                      | Giampiero Bergami  | Amministratore (indipendente)               |
|                                      | Claudia Cremonini  | Amministratore                              |
|                                      | Alessandro Nova  | Amministratore (indipendente)               |
|                                      | Rossella Schiavini   | Amministratore (indipendente)               |
|                                      | Lucia Serra  | Amministratore                              |
| <b>Collegio Sindacale:</b>           | Massimo Gatto  | Presidente                                  |
|                                      | Simona Muratori  | Sindaco effettivo                           |
|                                      | Andrea Silingardi  | Sindaco effettivo                           |
|                                      | Alvise Deganello   | Sindaco supplente                           |
|                                      | Lucia Masini   | Sindaco supplente                           |
| <b>Società di revisione:</b>         | PricewaterhouseCoopers S.p.A.  |   |